

Dogfen ir Cyhoedd

PWYLLGOR SGRIWTINI CORFFORAETHOL

Dydd Mawrth, 13 Ionawr 2015 (2.00 o'r gloch)

Gweler ynghlwm yr adroddiad a ddynodwyd fel un "I DDILYN" ar raglen y Pwyllgor Sgrwtini Corfforaethol.

5 **ADRODDIAD BLYNYDDOL Y GWASANAETH ADDYSG** (Tudalennau 1 - 10)

Cyflwyno Adroddiad Blynyddol y Gwasanaeth Addysg.

This page is intentionally left blank

CYNGOR SIR YNYS MÔN	
ADRODDIAD AT:	Pwyllgor Sgrwtini Corfforaethol
DYDDIAD:	13 Ionawr, 2015
PWNC:	Adroddiad Blynyddol ar y Gwasanaeth Addysg
AELODAU PORTFOLLIO(AU):	Cyng. Ieuan Williams
AWDUR YR ADRODDIAD Rhif Ffôn: E-bost:	Gwynne Jones

1.0 ARGYMHELLION

A1 – Gofynnir i aelodau'r Pwyllgor graffu ar gynnwys yr adroddiad a'r atodiad er mwyn gallu ateb y math o gwestiynau a nodir yn yr adroddiad.

Dygir sylw at y ffaith fod perfformiad yn erbyn llawer o'r dangosyddion yn dangos gwelliant eto eleni. Er hynny, mae rhai dangosyddion lle nad yw perfformiad cystal â'r flwyddyn flaenorol neu lle gwelwyd graddfa cynnydd arafach nac ar gyfer Cymru gyfan. Nodir bod angen rhoi blaenoriaeth i adeiladu ar y gwelliannau ar draws y cyfnodau allweddol, ac yn enwedig yn CA4. Cyfeirir hefyd at yr angen i herio ysgolion ac adrannau mewn ysgolion uwchradd sydd yn tanberfformio.

Materion sy'n codi:

- Parhau i fonitro gwaith yn yr ysgolion a'r adrannau a dargedwyd.
- Parhau i fanylu ar berfformiad disgyblion CA4 mewn Mathemateg ar draws ysgolion yr Awdurdod ac mewn Saesneg mewn adrannau penodol.
- Crynhoi'r arferion da a sefydlwyd yn yr ysgolion ble gwelwyd y gwelliannau amlycaf [gan gynnwys yr agweddau o arweinyddiaeth a hyrwyddodd ac a sicrhodd y gwelliannau].
- Manylu ymhellach ar brosesau ac arferion yr ysgolion o bennu targedau er mwyn sicrhau eu bod yn cyflwyno lefel briodol o her, gan gynnwys ar gyfer presenoldeb da.
- Sicrhau bod y prosesau a'r arferion tracio cynnydd disgyblion yn parhau i gael eu datblygu a'u mireinio ar draws y ddau sector [gan gynnwys lefel ysgol gyfan ac adrannol yn yr uwchradd].
- Gweithio gyda'r ysgolion i sicrhau cynaliadwyedd yr arferion da ac i wneud defnydd effeithiol o'r cydweithio ysgol>ysgol i'w rhaedru ar draws holl sefydliadau'r Awdurdod, gan gynnwys trefniadau cyd safoni a chymedroli asesiadau yn y sector cynradd.

2.0 RHESWM

2.1

Prif bwrpas yr adroddiad yw cyflwyno gwybodaeth i ganiatáu aelodau etholedig i graffu ar ganlyniadau'r flwyddyn addysgol 2013-2014.

2.2

Mae'r math o wybodaeth a gynhwysir yn yr atodiad, a'r cyfle i holi cwestiynau pellach, yn gyfraniad pwysig at y broses hunan arfarnu. Yn y cyd-destun hwn, mae'n bwysig bod aelodau etholedig yn ymwybodol bod Fframwaith Estyn ar gyfer arolygu awdurdodau yn gosod disgwyliad arnynt, fel rhan o'r broses hunan arfarnu, i allu ateb y math o gwestiynau a restrir isod:

- Sut mae perfformiad yr Awdurdod yn cymharu gyda gweddill awdurdodau Cymru?
- Lle mae lle i wella?
- Beth yw dosbarthiad ysgolion ar draws chwarteri cinio am ddim?

Awdur: Gwynne Jones

Teitl Swydd: Cyfarwyddwr Dysgu Gydol Oes

Dyddiad: 05 Ionawr, 2015

ATODIAD 1-

Mae Tabl 1 yn dangos % disgyblion oedran ysgol statudol sydd â hawl i brydau ysgol am ddim yn Ynys Môn mewn cymhariaeth â Chymru ac awdurdodau unigol.

Tabl 1 - % disgyblion oedran ysgol statudol sydd â hawl i brydau ysgol am ddim

	2009	2010	2011	2012	2013	2014
Ynys Môn	17.7%	18.0%	18.8%	18.0%	19.1%	18.5%
Cymru	17.8%	18.9%	19.7%	19.3%	19.5%	19.1%
Safle (1=isaf)*	12	11	11	10	13	

Mae'r safle yn dynodi safle Ynys Môn ymhlith awdurdodau Cymru.

Awgryma'r tabl, os derbynnir bod hawl i brydau ysgol am ddim yn fesur priodol o amddifadedd, y dylai perfformiad Ynys Môn fod yn yr hanner uchaf o awdurdodau Cymru h.y. yn uwch na'r safle prydau ysgol am ddim. Nid yw'r ffigyrau ar gyfer 2014 wedi eu cadarnhau.

Y Cyfnod Sylfaen a Chyfnod Allweddol 2.

Dengys Tabl 2 y % disgyblion sy'n cyflawni'r Dangosydd Cyfnod Sylfaen (DCS) yn 2012-2014 a'r Dangosydd Pynciau Craidd (DPC) ar gyfer y blynyddoedd blaenorol, ynghyd a'r % disgyblion sydd wedi cyflawni'r DPC ar ddiwedd Cyfnod Allweddol 2 (CA2) dros yr un cyfnod. Dangosir hefyd safle perfformiad Ynys Môn mewn cymhariaeth â gweddill awdurdodau Cymru.

Tabl 2: % disgyblion sy'n cyflawni'r Dangosydd Cyfnod Sylfaen (DCS) yn 2012, 2013 a 2014 a'r Dangosydd Pynciau Craidd (DPC) ar gyfer y blynyddoedd blaenorol

	CA1		Cyfnod Sylfaen			CA2				
	2010	2011	2012	2013	2014	2010	2011	2012	2013	2014
Ynys Môn	83.2%	80.9%	84.1%	85.8%	84.6%	79.9%	78.6%	84.7%	88.0%	87.8%
Cymru	81.6%	82.7%	80.5%	83.0%	85.2%	78.2%	80.0%	82.6%	84.3%	86.1%
Safle (1=gorau)	7 (+4)	17 (-6)	5 (+5)	6 (+7)	12	7 (+4)	17 (-6)	8 (+2)	3 (+10)	7

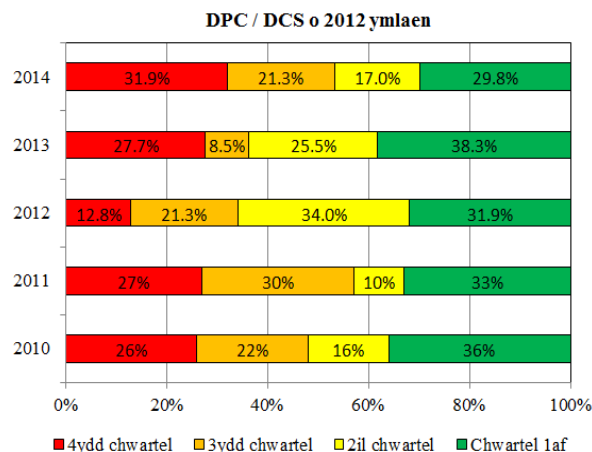
Yn y Cyfnod Sylfaen, ar ôl cynnydd yn 2013 mae canlyniad 2014 wedi gostwng gyda'r ffigur ar gyfer Ynys Môn ychydig yn is na chyfartaledd Cymru. Mae'r canlyniad mewn cymhariaeth a gweddill awdurdodau Cymru wedi gosod Ynys Môn yn y 12fed safle o blith holl Awdurdodau Cymru. Yn achos CA2 hefyd, mae'r canlyniad wedi gostwng ychydig eleni. Fodd bynnag, mae'r ganran ar gyfer Ynys Môn yn parhau yn uwch na'r cyfartaledd cenedlaethol ac yn gosod yr Awdurdod yn 7fed o blith holl Awdurdodau Cymru.

Mae'r canlyniad ar gyfer y CS yn dangos bod perfformiad 2014 yn debyg i'r disgwyliad ble roedd perfformiad tair o'r pedair blynedd cyn hynny wedi bod yn well na'r disgwyl. Yn CA2, mae'r perfformiad yn parhau yn uwch na'r disgwyliad am y drydedd flwyddyn o'r bron. Roedd y cynnydd rhwng 2012>2013 yn uwch ym Môn [+3.3%] na'r hyn welwyd yn genedlaethol ac mae'r perfformiad hwn wedi cael ei gynnal yn 2014 ond heb ei gynyddu ymhellach.

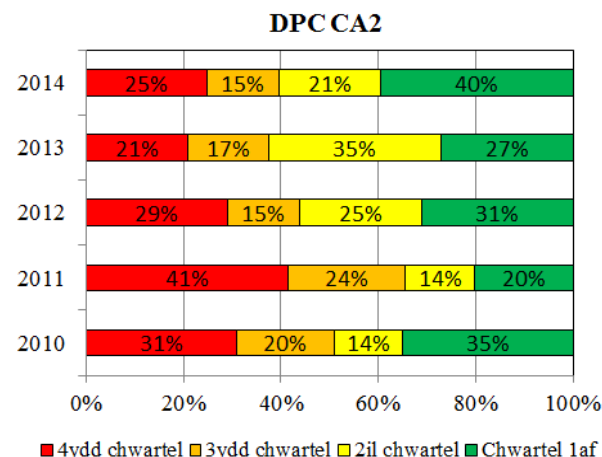
Bydd angen parhau i roi sylw i wella perfformiad yn y ddau gyfnod allweddol yn y cynradd er mwyn gwella ar berfformiad eleni ac adeiladu ar y gwelliannau sydd wedi digwydd yn 2012 a 2013.

Mae'r tablau isod, (Tabl 3 a 4), yn dangos dosbarthiad ysgolion cynradd Ynys Môn yn y chwarteli meincnod cinio am ddim cenedlaethol ar gyfer y DPC/DCS. Gwelir bod 53.2% o ysgolion Ynys Môn yn yr hanner isaf yn 2014 ar ddiwedd y CS sydd yn siomedig o'i gymharu â pherfformiad dros y ddwy flynedd flaenorol. Roedd 61% neu fwy o'r ysgolion yn yr hanner uchaf ar ddiwedd CA2 yn 2013 ac mae hyn wedi ei gynnal yn 2014 gyda chynnydd o 13% yn y ganran sydd yn y chwartel uchaf [40% yn 2014].

Tabl 3: Dosraniad ysgolion rhwng chwarteli PYD ar ddiwedd CA1 a'r CS ar gyfer y dangosydd DPC/DCS.



Tabl 4. Dosraniad ysgolion rhwng y chwarteli PYD ar ddiwedd CA2 ar gyfer y DPC.



Yn CA2, mae dadansoddiadau yn dangos bod 12 ysgol yn chwarterel isaf meincnodau PYD eleni ond dim ond dwy ysgol sydd wedi bod yn y sefyllfa honno am gyfnod treigl o 3 blynedd.

Mae'r tabl isod (Tabl 5) yn dangos perfformiad diwedd CA2 yn y pynciau craidd (Cymraeg, Saesneg, Mathemateg a Gwyddoniaeth), ynghyd â safle'r Awdurdod mewn cymhariaeth ac awdurdodau eraill Cymru. Gwelwyd gwelliant yn 2013 ymhob un o'r pynciau craidd ar y lefel ddisgwyliedig a'r lefelau uwch ac roedd y cynnydd, ar bob lefel, yn well na'r cynnydd cenedlaethol. Yn gyffredinol, ni lwyddwyd i adeiladu ar y gwelliannau hynny a gwelwyd gostyngiad bychan y mwyafrif o'r dangosyddion yn 2014 er bod y cynnydd a welwyd ers 2012 wedi ei gynnal.

Tabl 5: % y disgyblion yn cyflawni lefelau disgwyliedig a lefelau uwch ar ddiwedd CA2 ynghyd â safle'r Awdurdod mewn cymhariaeth ac awdurdodau eraill.

	2010		2011		2012		2013		2014	
	Môn	Safle	Môn	Safle	Môn	Môn	Môn	Safle	Môn	Safle
Cymraeg L4+	76.3%	20	70.0%	22	74.2%	22	82.8%	20	83.4%	20*
Cymraeg L5+	15.6%	20	20.9%	18	23.2%	18	30.9%	12	30.1%	
Saesneg L4+	84.7%	6	81.9%	16	86.1%	12	89.4%	5	89.5%	9
Saesneg L5+	26.9%	15	31.3%	11	34.3%	7	39.7%	4	36.8%	
Mathemateg L4+	83.9%	8	83.3%	18	87.7%	11	90.0%	4	89.2%	10
Mathemateg L5+	26.2%	17	29.3%	15	35.8%	6	40.6%	3	39.5%	
Gwyddon L4+	89.1%	14	85.4%	6	90.5%	8	91.9%	6	90.6%	12
Gwyddon L5+	25.2%	20	27.9%	15	33.4%	10	40.3%	5	38.6%	

* *safle'r sir o safbwynt y Gymraeg yn isel gan fod canran uchel iawn o ddisgyblion Ynys Môn yn cael eu hasesu yn y Gymraeg iaith gyntaf mewn cymhariaeth a llawer o awdurdodau eraill.*

Cyfnod Allweddol 3

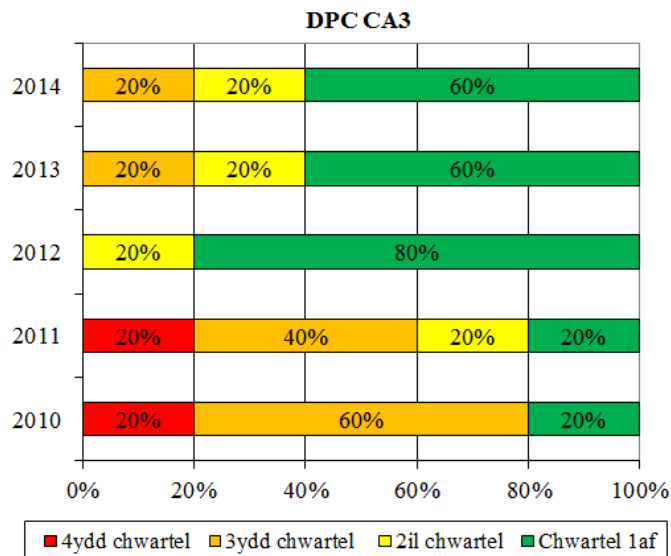
Mae'r DPC wedi bod yn uwch na Chymru am y pum mlynedd diwethaf ac yn well na safle PYD yr Awdurdod. Yn 2014, mae'r % sydd wedi ennill y DPC wedi gwella unwaith eto. Fodd bynnag, mae'r bwlch rhwng perfformiad Ynys Môn a Chymru wedi cau gyda Môn yn perfformio yn nawfed orau o holl awdurdodau Cymru sy'n parhau yn uwch na'r disgwyliad. Hefyd, mae'r ffigwr 4.6% yn uwch na meincnod Llywodraeth Cynulliad Cymru (ffigwr 2013).

Tabl 6: % disgyblion sy'n cyflawni'r DPC yn CA3:

	Cyfnod Allweddol 3 [CA3]				
	2010	2011	2012	2013	2014
Môn	65.6%	69.4%	77.9%	81.5%	83.6%
Cymru	63.7%	68.0%	72.5%	77.0%	81.0%
Safle (1=gorau)	9	10	3	5	9

Mae % ysgolion sydd yn hanner uchaf meincnodau cenedlaethol PYD wedi cynyddu dros gyfnod treigl. Yn 2011, dim ond 40.0% o'r ysgolion oedd yn yr hanner uchaf [a 20.0% yn 2010]. Yn 2012, roedd y ffigur hwnnw wedi cynyddu i 100%. Dros y ddwy flynedd ddiwethaf, mae 60% yn y chwarterl uchaf; 20% arall uwchlaw'r canolrif ac 20% islaw'r canolrif.

Tabl 7: Dosraniad ysgolion rhwng y chwarterli PYD ar ddiwedd CA3 ar gyfer y DPC.



Tabl 8: % y disgyblion yn cyflawni lefelau disgwylidig a lefelau uwch ar ddiwedd CA3 ynghyd a safle'r Awdurdod mewn cymhariaeth ac awdurdodau eraill.

	2010		2011		2012		2013		2014		
	Môn	Safle	Môn	Safle	Môn	Safle	Môn	Safle	Môn	Safle	Cymru
Cymraeg L5+	77.4%	8	79.0%	12	83.5%	10	89.1%	7	89.2%	12	90.1%
Cymraeg L6+	31.7%	12	35.4%	11	45.0%	7	48.9%	5	54.3%		52.9%
Saesneg L5+	72.9%	11	74.5%	16	82.4%	8	85.3%	8	87.9%	11	85.9%
Saesneg L6+	24.2%	20	30.8%	16	36.0%	15	45.7%	9	47.7%		48.5%
Mathemateg L5+	75.4%	13	80.6%	8	83.1%	8	86.3%	8	87.1%	13	86.5%
Mathemateg L6+	40.9%	20	44.0%	18	48.0%	14	51.1%	15	58.4%		56.2%
Gwyddoniaeth L5+	81.4%	6	81.8%	10	86.6%	7	90.4%	6	91.3%	9	90.4%
Gwyddoniaeth L6+	42.6%	6	34.5%	17	44.0%	13	51.5%	6	53.9%		54.6%

Yn CA3, mae perfformiad Môn yn dangos gwelliannau pellach ym mhob un o'r prif ddangosyddion [gan gynnwys perfformiad ar y lefelau disgwylidig a'r lefelau uwch]. Fodd bynnag, nid yw perfformiad cymharol Môn cystal eleni o'i gymharu â'r llynedd, er ei fod yn agos i'r disgwyliad ar gyfer L5+ [data L6+ ddim ar gael ar hyn o bryd]. Anwadad yw'r perfformiad o'i gymharu â'r cyfartaledd cenedlaethol sy'n gosod Môn uwchlaw'r cyfartaledd cenedlaethol ar gyfer y dangosyddion ac eithrio yn achos y Gymraeg L5+, Saesneg L6+ a Gwyddoniaeth L6+.

Bydd angen rhoi sylw i gynnal y gwelliant yn gyffredinol ac i sicrhau gwelliannau pellach adrannau unigol mewn ysgolion unigol. Darparwyd enwau ysgolion ac adrannau pynciol penodol i sylw'r Deilydd Portffolio Addysg.

Cyfnod Allweddol 4

Mae perfformiad Môn wedi bod ychydig yn is na meincnodau Llywodraeth Cymru dros gyfnod treigl tan y llynedd ble roedd y perfformiad yn uwch. Fodd bynnag, gwelir gostyngiad oddeutu 1.2% yn y TL2+ eleni gyda'r sgôr pwyntiau wedi'i gapio hefyd 1.5 pwynt yn is.

Tabl 9: Perfformiad yn erbyn meincnodau Llywodraeth Cymru:

	2010		2011		2012		2013		2014	
	L2+	Sgôr pwyntiau	L2+	Sgôr pwyntiau	L2+	Sgôr pwynt wedi'i gapio	L2+	Sgôr pwynt wedi'i gapio	L2+	Sgôr pwyntiau u wedi'i gapio
Môn	48.0	372.3	47.9	312.7	52.3	334.9	54.2	358.5	53.8	357
Meincnod **	49.0	401	50.0	319	53.0	334	54.0	343		
Gwahaniaeth	-1.0	-28.7	-2.1	-6.3	-0.7	+0.9	+0.2	+15.5		

Tabl 10: Perfformiad disgyblion 15 oed mewn cymhariaeth â Chymru ac awdurdodau eraill

Awdurdod Môn	2010		2011		2012		2013		2014	
	%	Safle	%	Safle	%	Safle	%	Safle	% Môn [Cymru]	Safle
TL1	90.7	11	91.8	8	92.6	11	97.4	1	96 [94]	5
TL2	62.0	15	65.8	14	73.9	13	83.2	5	86 [82]	9
TL2+	48.0	13	47.9	14	52.3	10	54.2	10	54 [55]	14
DPC	46.9	13	46.6	14	50.7	11	50.6	10	53 [52]	13
SPC	304.4	12	312.7	13	334.9	9	358.5	1	357 [340]	3
Cymraeg	60.3		66.3		62.4		66.4		72 [74]	
Saesneg	59.3		54.4		57.2		61.5		65 [66]	
Mathemateg	55.6		58.2		61.0		62.2		60 [61]	
Gwyddoniaeth	63.9		65.1		74.9		79.2		88 [82]	
TL1	Trothwy Lefel 1 : dysgu sy'n gyfwerth â phump TGAU graddau D i G.									
TL2	Trothwy Lefel 2 : dysgu sy'n gyfwerth â phump TGAU graddau A*i C.									
TL2+	Trothwy Lefel 2+: dysgu sy'n gyfwerth â phump TGAU graddau A*i C yn cynnwys Cymraeg neu Saesneg a Mathemateg.									
DPC	% dysgwyr sy'n cyflawni'r lefel ddisgwylidig mewn Saesneg neu Gymraeg, Mathemateg a Gwyddoniaeth gyda'i gilydd									
SPC	Cyfartaledd pwyntia'r wyth canlyniad gorau o'r holl gymwysterau a gymeradwywyd i'w defnyddio									

Yn 2014, gwelir cynnydd ym mherfformiad nifer o'r prif ddangosyddion ac mae hyn yn adeiladu ymhellach ar gynnydd da yn 2013. Mae'r cynnydd cadarn ers llynedd yn y TL2 [+2.8%]; DPC [+1.4%]; Cymraeg [+5.6%]; Saesneg [+3.5%] a Gwyddoniaeth [+8.8%]. Fodd bynnag, mae gostyngiad ym mherfformiad Mathemateg [-2.2%], a'r TL2+ [-0.4%] yn sgil hynny, sy'n siomedig. Bydd angen rhoi sylw eleni i wella safonau Mathemateg, yn arbennig mewn un ysgol, a gwella perfformiad yn y TL2+.

Tabl 11: % rhai 15 oed sy'n ennill dim cymwysterau

Heb gymhwyster ac yn gadael addysg llawn amser							
	2008	2009	2010	2011	2012	2013	2014
Môn	0.37	0.40	0.27	0.14	0.28	0.00	
Cymru	1.56	0.89	0.79	0.61	0.43	0.32	

Heb gymhwyster heb fod yn gadael addysg llawn amser							
	2008	2009	2010	2011	2012	2013	2014
Môn	2.11	2.28	1.07	0.57	0.84	0.00	
Cymru	3.09	2.31	1.93	1.74	1.40	1.18	

Y llynedd roedd rhy ychydig o ddisgyblion na lwyddodd i ennill cymhwyster cydnabyddedig boed yn gadael neu yn parhau mewn addysg llawn amser, i hyn ddangos fel canran. Roedd hyn yn rhagorol. Mae gwybodaeth gychwynnol ar gyfer 2014 yn dangos bod 0.6% o ddisgyblion heb lwyddo i gael cymhwyster cydnabyddedig, o gymharu gyda 1.1% ar gyfer Cymru gyfan. Nid yw'n hysbys hyd yma ai disgyblion yn gadael addysg llawn amser neu heb fod yn gadael addysg llawn amser oedd y rhain.

Presenoldeb

Mae gwybodaeth gychwynnol, heb ei gadarnhau, yn dangos gwelliant bach yn lefel presenoldeb yn yr ysgolion cynradd o 94.4% y llynedd (oedd yn gosod perfformiad y Sir yn gyfartal gyntaf o blith awdurdodau Cymru), i 94.6% eleni. Nid oes gwybodaeth gymharol ar gael hyd yma ar gyfer 2014.

Mae lefelau presenoldeb yn yr ysgolion uwchradd wedi gwella o 93.2% yn 2013 i 93.4% yn 2014. Er hyn, mae'r canlyniad 0.2% yn is na'r cyfartaledd ar gyfer Cymru gyfan oherwydd gwelliant o 1% yn y canlyniad ar gyfer Cymru rhwng 2013 a 2014.

Deilliannau Arolygiadau Ysgolion

Yn ystod blwyddyn addysgol 2013-2014, bu i Estyn gynnal arolygiad mewn naw o ysgolion Môn. Mewn pedair o'r rheiny, dyfarnwyd barn *Da* i bob Cwestiwn Allweddol ac i'r ddwy Farn Gyffredinol. Mewn un ysgol barnwyd *Da* i'r ddwy Farn Gyffredinol ond bod angen i'r Awdurdod Lleol adrodd i Estyn ar gynnydd mewn materion penodol. Mewn 4 ysgol, dyfarnwyd bod angen rhoi sylw pellach i rai agweddau penodol ac fel canlyniad bydd Estyn yn cynnal ymweliad monitro pellach ymhen blwyddyn. Mae'r Awdurdod a'r Gwasanaeth Gwella Ysgolion Rhanbarthol wedi gweithio'n agos gyda'r ysgolion hynny i weithredu ar gynlluniau cadarn a miniog.

Bu i Estyn hefyd ail-ymweld â phum, ysgol arall fel rhan o drefniadau monitro, ac, ym mhob achos, dyfarnwyd i'r ysgol wneud digon o gynnydd i'w tynnu allan o gategori monitro.

Gwynne Jones
Cyfarwyddwr Dysgu Gydol Oes

This page is intentionally left blank